

weimar

Kulturstadt Europas

Statistische Monatsinfo

02 / 2022

- 1. Bevölkerung*
- 2. Arbeitsmarkt*
- 3. Wirtschaft*
- 4. Tourismus*

Redaktionsschluss 07.03.2022

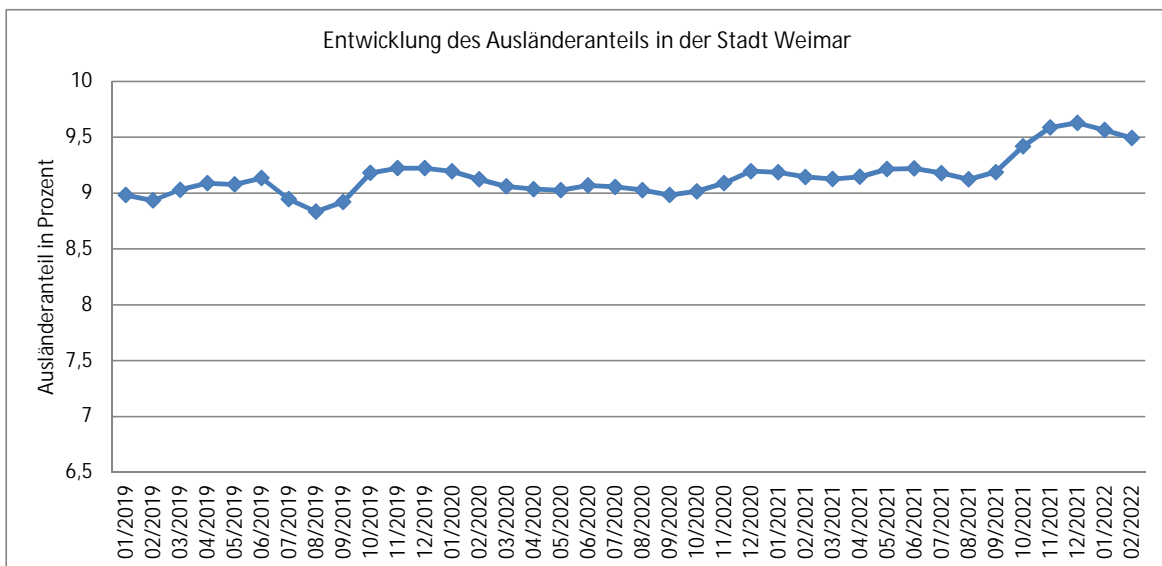
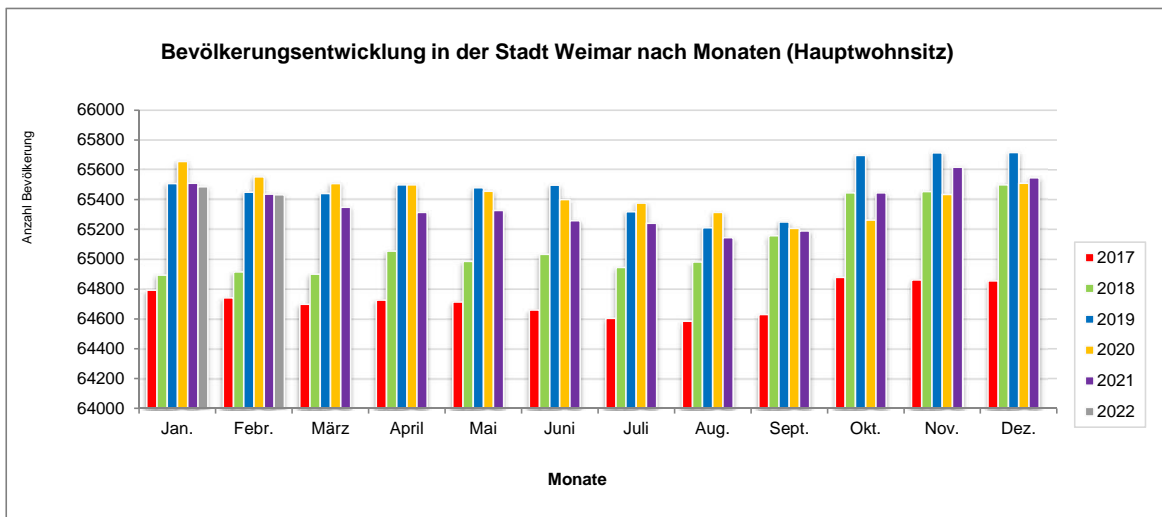


1. Bevölkerung

Bevölkerungsentwicklung ausgewählter kreisfreier Städte Thüringens

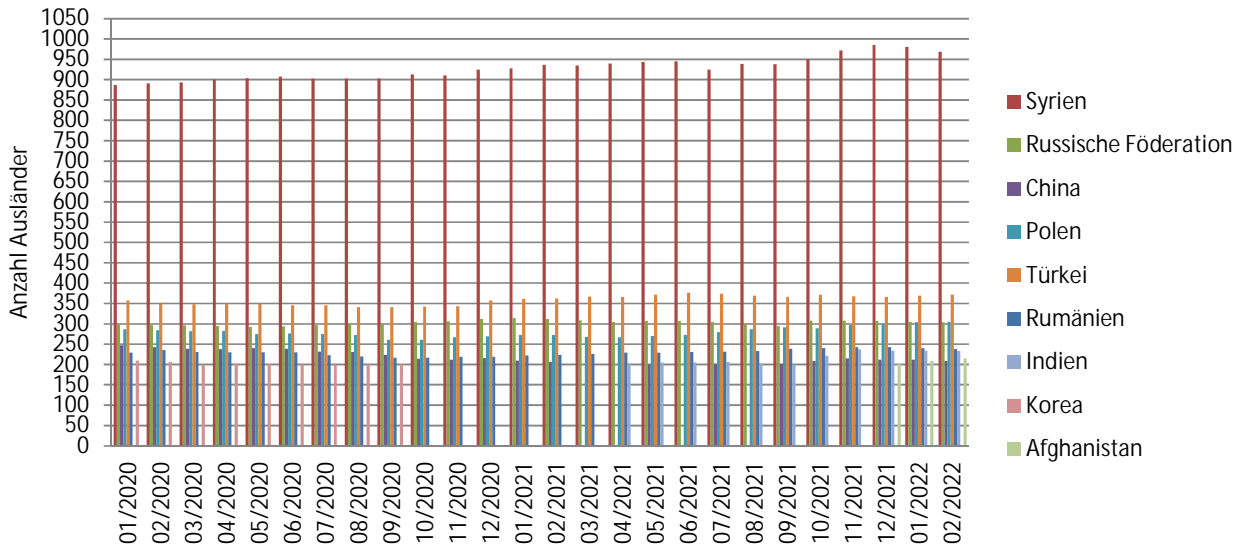
Bevölkerungsbestand am Ort der Hauptwohnung		Stand jeweils Quartalsende							
		I / 2020	II / 2020	III / 2020	IV / 2020	I / 2021	II / 2021	III / 2021	IV / 2021
Weimar	absolut	65.507	65.401	65.208	65.510	65.350	65.259	65.190	65.546
	Entwicklung zum Vorjahr	66	-97	-43	-206	-157	-142	-18	36
Erfurt	absolut	214.137	213.872	213.677	214.174	213.640	213.282	213.075	213.835
	Entwicklung zum Vorjahr	45	154	-20	-243	-497	-590	-602	-339
Gera	absolut	94.232	93.985	93.833	93.542	93.167	92.852	92.866	92.788
	Entwicklung zum Vorjahr	-1011	-1.005	-1.002	-1.022	-1.065	-1.133	-967	-754
Jena	absolut	108.449	108.329	107.871	108.306	107.879	107.727	107.507	108.141
	Entwicklung zum Vorjahr	-22	-104	-56	-634	-570	-602	-364	-165

Quelle: Melderegister der Städte



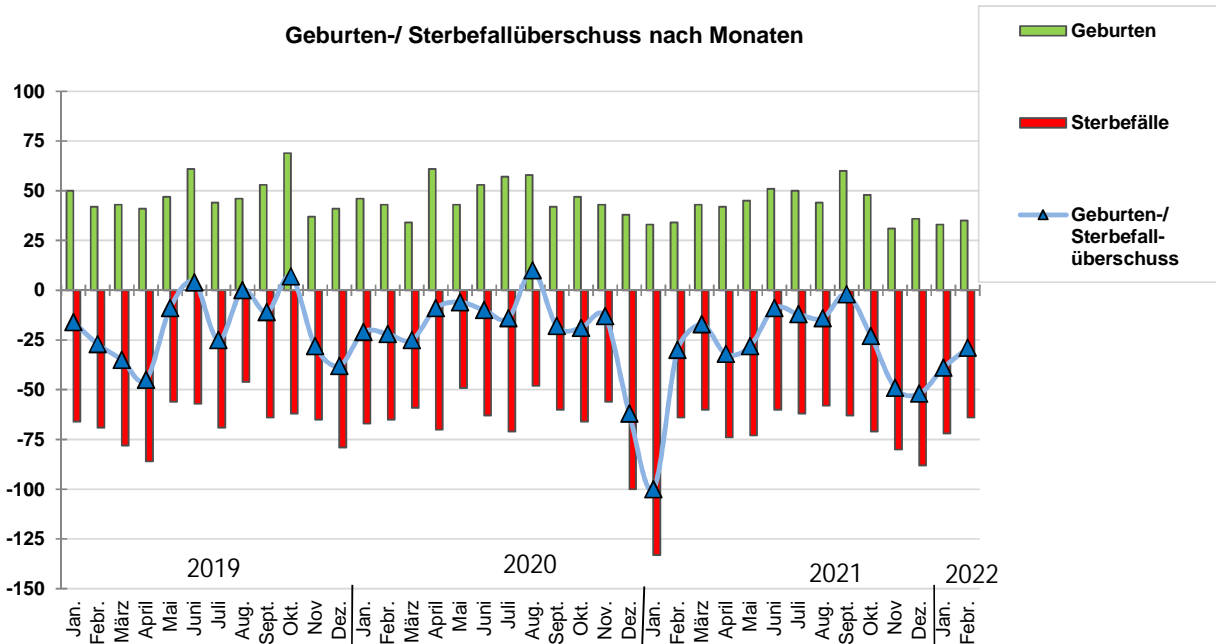
Quelle: Melderegister der Stadt Weimar

Bevölkerungsentwicklung von Ausländern in Weimar nach Herkunftsländern (200 und mehr Personen)



Quelle: Melderegister der Stadt Weimar

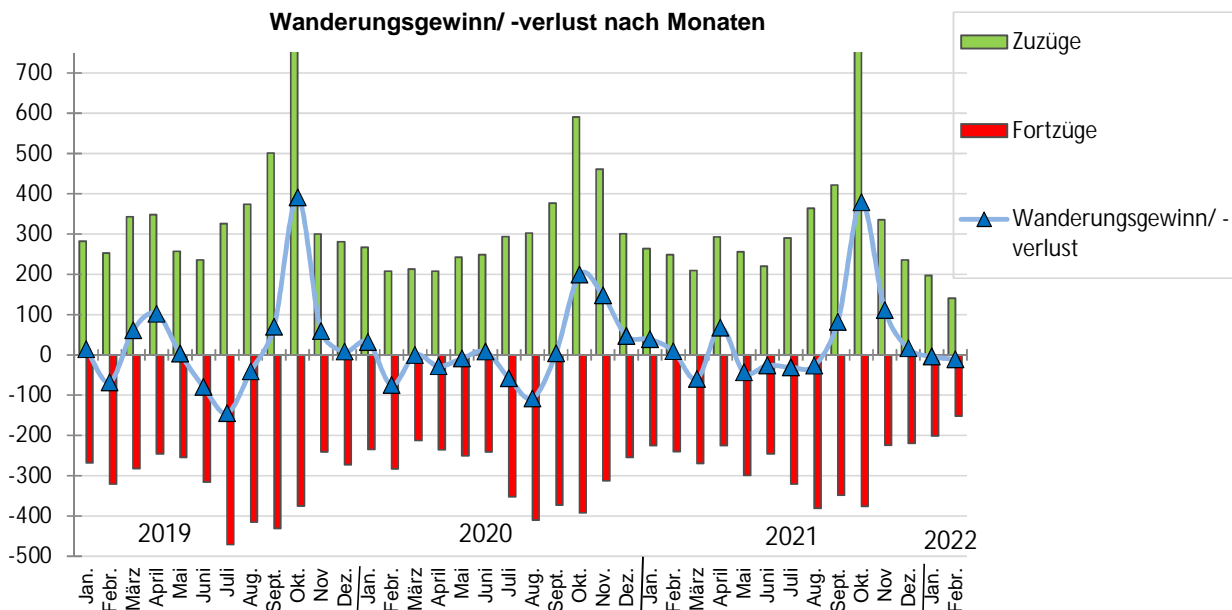
Geburten-/ Sterbefallüberschuss nach Monaten



Basis: Thüringer Landesamt für Statistik

Quelle: Oktober 2021 bis Februar 2022 Melderegister der Stadt Weimar

Wanderungsgewinn/-verlust nach Monaten



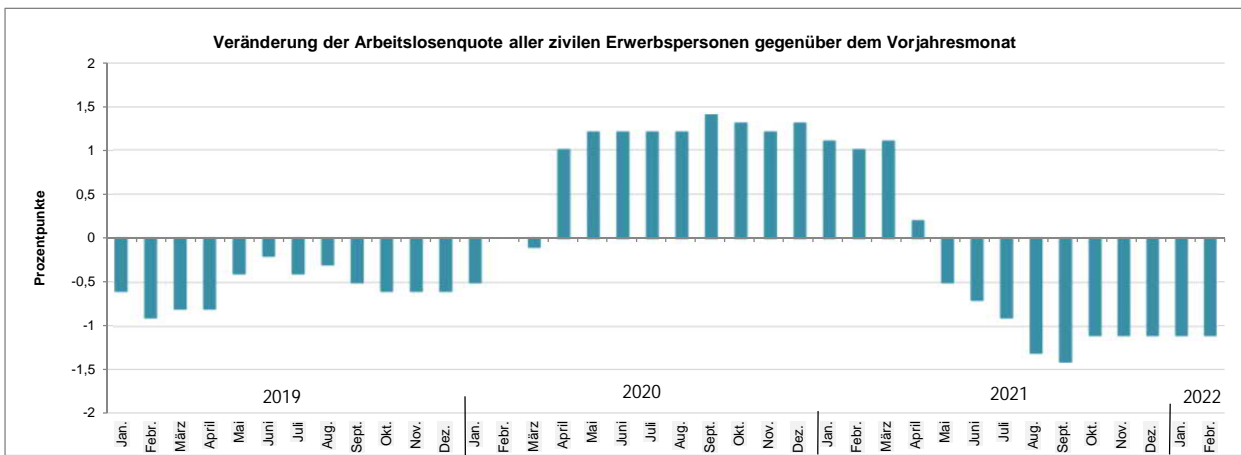
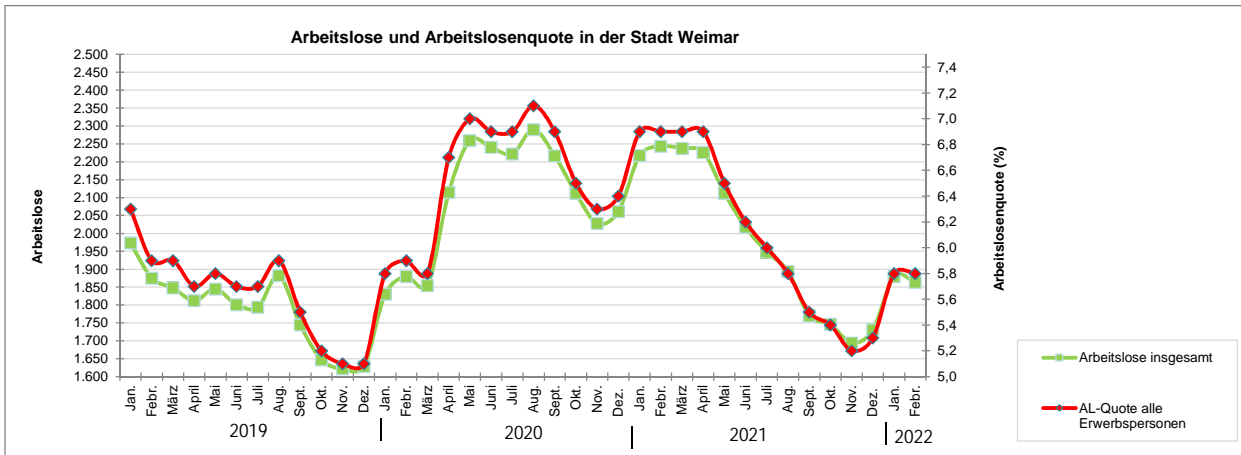
Basis: Thüringer Landesamt für Statistik

Quelle: Oktober 2021 bis Februar 2022 Melderegister der Stadt Weimar

2. Arbeitsmarkt

Arbeitslosenzahlen	JD 2015	JD 2016	JD 2017	JD 2018	JD 2019	JD 2020	2021												2022	
							Febr.	März	April	Mai	Juni	Juli	Aug.	Sept.	Okt.	Nov.	Dez.	Jan.	Febr.	
Arbeitslose insgesamt	2.583	2.251	2.032	1.954	1.789	2.092	2.243	2.237	2.226	2.112	2.017	1.948	1.894	1.770	1.746	1.694	1.731	1.880	1.863	
Männer	1.428	1.260	1.149	1.098	1.004	1.180	1.262	1.274	1.231	1.153	1.112	1.085	1.037	988	965	945	971	1.075	1.074	
Frauen	1.155	991	883	856	786	912	981	963	995	959	905	863	857	782	781	749	760	805	789	
Jugendliche unter 25 Jahre	169	152	154	149	136	173	178	191	193	171	175	174	195	170	144	123	118	143	142	
Arbeitslosenquote aller zivilen Erwerbspersonen (%)	8,4	7,3	6,5	6,2	5,7	6,4	6,9	6,9	6,9	6,5	6,2	6,0	5,8	5,5	5,4	5,2	5,3	5,8	5,8	
Entwicklung zum Vorjahr	-0,1	-1,1	-0,8	-0,3	-0,5	0,7	1,0	1,1	0,2	-0,5	-0,7	-0,9	-1,3	-1,4	-1,1	-1,1	-1,1	-1,1	-1,1	
Arbeitslose SGB II	1.897	1.673	1.399	1.347	1.165	1.249	1.341	1.384	1.434	1.391	1.317	1.288	1.256	1.176	1.165	1.142	1.171	1.242	1.220	
Arbeitslose SGB III	686	578	633	607	625	844	902	853	792	721	700	660	638	594	581	552	560	638	643	
Arbeitslosenquote SGB II (%)	6,2	5,4	4,5	4,3	3,7	3,9	4,2	4,3	4,4	4,3	4,1	4,0	3,9	3,6	3,6	3,5	3,6	3,8	3,8	
Arbeitslosenquote SGB III (%)	2,2	1,9	2,0	1,9	2,0	2,6	2,8	2,6	2,5	2,2	2,2	2,0	2,0	1,8	1,8	1,7	1,7	2,0	2,0	
Arbeitslosenquote (alle zivilen Erwerbspersonen) ausgewählter Regionen in %																				
Deutschland	6,4	6,1	5,7	5,2	0,4	5,9	6,3	6,2	6,0	5,9	5,7	5,6	5,4	5,2	5,1	5,1	5,4	5,3	5,3	
Ostdeutschland	9,2	8,5	7,6	6,9	0,5	7,3	7,9	7,8	7,6	7,4	7,1	7,0	6,9	6,7	6,5	6,3	6,4	6,8	6,8	
Thüringen	7,4	6,8	6,1	5,5	0,5	6,0	6,4	6,3	6,1	5,9	5,6	5,4	5,4	5,2	4,9	4,8	4,9	5,3	5,3	

Rechtskreis SGB II Arbeitslose, die Leistungen aus der Grundsicherung für Arbeitssuchende erhalten
 Rechtskreis SGB III Arbeitslose, die Arbeitslosengeld erhalten oder keine Ansprüche haben



Sozialversicherungspflichtige Beschäftigte am Arbeitsort	2017				2018				2019				2020				2021	
	März	Juni	Sept.	Dez.	März	Juni	Sept.	Dez.	März	Juni	Sept.	Dez.	März	Juni	Sept.	Dez.	März	Juni
insgesamt	23.608	24.019	24.431	24.047	24.024	24.223	24.501	24.249	24.203	24.383	24.714	24.458	24.438	24.198	24.740	24.753	24.617	24.741
Männer	10.190	10.422	10.732	10.443	10.412	10.612	10.825	10.631	10.613	10.763	10.889	10.695	10.676	10.581	10.852	10.815	10.791	10.922
Frauen	13.418	13.597	13.699	13.604	13.612	13.611	13.676	13.618	13.590	13.620	13.825	13.763	13.762	13.617	13.888	13.938	13.826	13.819

Quelle: Thüringer Landesamt für Statistik

3. Wirtschaft

Gewerbeanzeigen

Zeitraum Merkmal	2018	2019	2020	2021											
				Jan.	Febr.	März	April	Mai	Juni	Juli	August	Sept.	Okt.	Nov.	Dez.
Gewerbeanmeldungen	436	461	405	48	36	35	24	24	38	43	21	33	25	38	28
Gewerbeabmeldungen	509	497	457	56	26	44	30	24	32	35	22	24	32	38	35
Saldo	-73	-36	-52	-8	10	-9	-6	0	6	8	-1	9	-7	0	-7
Entwicklung zum Vorjahr															
Gewerbeanmeldungen	3	25	21	0	-9	10	-2	0	8	0	-15	-8	-8	12	0
Gewerbeabmeldungen	65	-12	12	-4	-12	19	8	5	-16	-17	-4	-20	-5	-8	-5

Verarbeitendes Gewerbe (Betriebe mit 50 und mehr Beschäftigten)

Zeitraum Merkmal	Einheit	2020 Dez.	2021											
			Jan.	Febr.	März	April	Mai	Juni	Juli	August	Sept.	Okt.	Nov.	Dez.
Beschäftigte	Personen	1.330	1.292	1.240	1.253	1.251	1.257	1.257	1.271	1.278	1.284	1.279	1.292	1.294
Umsatz	1000EUR	22.835	16.322	15.561	21.360	16.032	19.311	23.916	20.339	16.082	20.301	18.836	27.926	18.754
Beschäftigte je Betrieb	Personen	166	162	177	179	179	180	180	182	183	183	183	185	185
Umsatz je Beschäftigten	EUR	17.169	12.633	12.549	17.047	12.815	15.363	19.027	16.003	12.584	15.811	14.728	21.614	14.493

Bauhauptgewerbe (Betriebe mit 20 und mehr Beschäftigten)

Zeitraum Merkmal	Einheit	2020 Dez.	2021											
			Jan.	Febr.	März	April	Mai	Juni	Juli	August	Sept.	Okt.	Nov.	Dez.
Beschäftigte insgesamt	Personen	183	170	170	170	175	151	149	143	145	142	141	139	137
Gesamtumsatz	1000EUR	°	°	°	°	°	°	°	°	°	°	°	°	°
Darunter baugewerblicher Umsatz insgesamt	1000EUR	1.918	159	789	1.935	1.521	3.316	1.470	1.270	1.882	918	3.311	2.063	2.642
Auftragseingang	1000EUR	1.648	317	°	1.521	°	2.364	°	949	628	2.067	°	749	°
Beschäftigte je Betrieb	Anzahl	46	43	43	43	44	50	50	48	48	47	47	46	46
Umsatz je Beschäftigten	EUR	10.479	933	4.642	11.385	8.694	21.961	9.864	8.879	12.982	6.464	23.481	14.844	19.283

4. Tourismus

Entwicklung der Ankünfte und Übernachtungen

Zeitraum Merkmal	2018	2019	2020	2020 ¹⁾		2021 ¹⁾										
				Nov.	Dez.	Jan.	Febr.	März	April	Mai	Juni	Juli	August	Sept.	Okt.	Nov.
Stadt Weimar																
Ankünfte	394.516	464.639	214.106	2.130	1.981	1.797	1.703	2.417	2.365	3.494	14.566	35.190	42.381	40.875	36.001	16.788
Übernachtungen	743.331	886.478	421.130	5.051	3.900	3.343	3.176	4.370	4.410	7.189	28.529	71.701	89.701	83.590	75.850	32.926
Entwicklung zum Vorjahr																
Ankünfte	3.341	70.123	-250.533	-32.511	-32.524	-20.758	-22.091	-6.470	1.831	-981	-1.475	5.644	9.329	7.756	2.032	14.658
Übernachtungen	3.076	143.147	-465.348	-59.723	-61.808	-36.741	-41.013	-13.028	3.336	-1.638	-2.040	14.296	23.958	17.214	2.300	27.875
Stadt Erfurt																
Ankünfte	504.212	529.652	277.253	8.623	6.575	4.724	6.430	8.478	7.533	8.938	32.422	55.769	64.644	58.290	45.122	26.034
Übernachtungen	879.168	917.286	479.780	17.275	12.310	9.444	12.402	15.485	14.800	17.307	62.752	109.123	119.385	107.109	84.987	48.166
Stadt Jena																
Ankünfte	198.505	217.039	109.388	3.709	2.624	2.298	2.611	3.246	3.086	3.717	9.179	16.079	19.742	22.397	19.302	11.717
Übernachtungen	334.627	370.495	195.962	6.599	5.233	5.080	5.785	7.063	6.558	7.651	17.597	31.157	37.804	39.841	35.545	23.172
Weimarer Land																
Ankünfte	167.374	158.330	87.390	1.742	1.135	1.373	1.275	1.915	1.941	2.057	7.516	12.467	15.528	15.707	14.112	7.945
Übernachtungen	551.760	531.153	360.667	17.214	13.325	14.862	15.020	19.607	19.571	20.210	31.707	45.909	55.227	52.238	49.879	36.426
Thüringen																
Ankünfte	3.628.175	3.805.330	2.122.826	50.417	35.268	33.706	37.010	50.155	46.363	54.162	168.667	324.608	380.951	375.752	332.362	177.957
Übernachtungen	9.214.165	9.659.665	6.115.108	230.084	172.894	172.422	187.394	227.714	217.212	241.826	483.627	878.258	1.057.452	956.359	895.157	514.243
Impulsregion (Erfurt, Weimar, Jena, Weimarer Land)																
Ankünfte	1.264.607	1.369.660	688.137	16.204	12.315	10.192	12.019	16.056	14.925	18.206	63.683	119.505	142.295	137.269	114.537	62.484
Übernachtungen	2.508.886	2.705.412	1.457.539	46.139	34.768	32.729	36.383	46.525	45.339	52.357	140.585	257.890	302.117	282.778	246.261	140.690

1) vorläufige Angaben